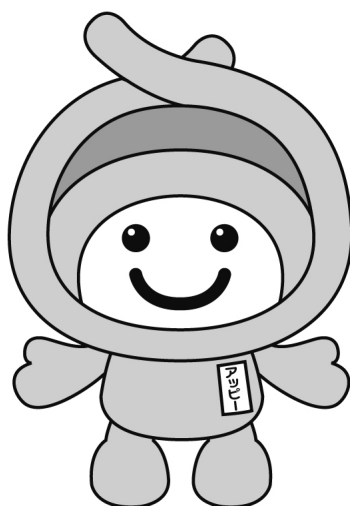


# 市の概要

令和6年度



上尾市議会事務局

# 目次

1	市のあらまし	3
2	上尾市の沿革	4
3	人口／世帯数／面積	7
4	人口の推移	7
5	産業別人口	7
6	予算	8
	（1）令和6年度当初予算一覧表	8
	（2）令和6年度一般会計当初予算	9
	（3）一般会計性質別歳出	10
	（4）財政構造（令和4年度）	10
	（5）令和6年度の主な事業	11
7	議会	13
	（1）議員定数の変遷	13
	（2）党派別議員数	14
	（3）会派別議員数	14
	（4）機構図（令和6年4月1日現在）	15
	（5）議員・三役等報酬（令和6年4月1日現在）	15
	（6）期末手当（令和6年4月1日現在）	15
	（7）行政視察旅費（令和6年4月1日現在）	15
	（8）政務活動費	16
	（9）費用弁償	16
	（10）議会情報	16
	（11）議会ICT推進事業	16

## 1 市のあらまし

本市の成り立ちは、江戸時代に設置された旧中山道の「上尾宿」を起源とする宿場町で、昭和30年1月1日に3町3村（上尾町、平方町、原市町、大石村、上平村、大谷村）が合併して上尾町となり、3年後の昭和33年7月15日県下19番目の市制を施行し上尾市が誕生した。

本市は埼玉県南東部、東京都心から約35km圏内に位置し、市域は東西10.48km、南北9.32kmで面積は45.51km<sup>2</sup>である。地形は平坦な大宮台地にあることから起伏が少なく、東西の河川沿いには豊かな自然環境があり、市内の周辺部には武蔵野の面影を残す雑木林が見られる。

市内人口は、国民体育大会の主会場となった昭和42年ごろから急増し、昭和45年の国勢調査では人口増加率102.3%と市としての全国一の伸び率を記録した。令和6年4月1日現在の人口は埼玉県内で8番目の23万45人であり、都心へのアクセスの良さからベッドタウンとして人口が増加してきたが、近年は大きな伸びは見られなくなっている。

市内の鉄道駅は、JR高崎線の上尾駅、北上尾駅があるほか、市東部には埼玉新都市交通（ニューシャトル）の原市駅、沼南駅がある。また、道路環境としては、市内を貫通する国道17号上尾バイパス線（上尾道路）が開通し、首都圏中央連絡自動車道（圏央道）へのアクセスが大幅に向上するなど、交通利便性の高い地域となっている。

## 2 上尾市の沿革

	年	月	事 項
昭和	30.	1	3町3村合併新上尾町誕生
	33.	7	上尾市誕生(県下19番目)
	42.	10	第22回国民体育大会秋季大会が上尾運動公園を主競技場として開催
	43.	8	上尾駅西口造成工事着手
	44.	6	上尾駅橋上駅として完成
	45.	3	人口10万人突破
	50.	11	公共下水道供用開始
	51.	5	「スポーツ都市」を宣言
	51.	9	人口15万人突破
	53.	5	上尾丸山公園オープン
	53.	7	市制施行20周年 市の木「かし」・市の花「つつじ」・市民の木「あおき」を制定
	55.	5	市民体育館オープン
	56.	3	市総合計画基本構想基本計画(前期)策定
	56.	6	図書館オープン
	58.	7	市制施行25周年
	58.	9	上尾駅東口「アリコペール上尾」オープン
	58.	11	消防本部(署)新庁舎オープン
	58.	12	ニューシャトル開業
	60.	8	「非核平和都市」を宣言
	63.	5	総合福祉センターオープン
	63.	7	市制施行30周年、市民憲章制定
	63.	11	第1回上尾シティマラソン開催
	63.	12	JR高崎線北上尾駅開業
平成	3.	3	市総合計画基本構想基本計画(後期)策定
	3.	11	新庁舎完成
	4.	6	人口20万人突破
	5.	7	市制施行35周年
	7.	10	「人権尊重都市」を宣言
	10.	1	新西貝塚環境センターオープン
	10.	5	上平公園オープン
	10.	7	市制施行40周年
	10.	12	市内循環バス運行開始
	11.	7	上尾駅西口出張所・尾山台出張所の土日開庁
	11.	11	自然学習館がオープン
	12.	4	情報公開制度・個人情報保護制度スタート 市民農園「アグリプラザ平塚」がオープン 上尾丸山公園にバーベキュー場がオープン
	12.	5	児童館アッピーランドがオープン

- 13. 6 上尾駅前プラザ館に男女共同参画センター「デュエット 21」がオープン
- 13. 7 「上尾市がさいたま市と合併することの可否を問う住民投票」実施  
合併賛成 4 万 4,700 票、反対 6 万 2,382 票、投票率 64.48%、同時に第 19  
回参議院議員通常選挙
- 13. 8 新井市長が住民投票の結果を踏まえ、さいたま市長に合併協議辞退の回答
- 13. 11 上尾市健康プラザわくわくランドがオープン
- 14. 2 上尾西保育所・子育て支援センターがオープン
- 14. 4 小学校 1 年生 30 人学級“あげおっ子アッピープラン”の実施
- 14. 4 市内循環バス“ぐるっとくん”デマンド式バス稼働開始
- 14. 4 公設民営の精神障害者通所授産施設「グリーンドア」、地域生活支援センター  
「メンタルサポートハウス杜の家」がオープン
- 14. 10 ISO9001 キックオフ宣言
- 15. 3 市内循環バス“ぐるっとくん”東西循環の運行開始
- 15. 4 30 人学級“あげおっ子アッピープラン”を小学校 2 年生まで拡大
- 15. 9 福祉会館の改修工事が完了し、名称を「文化センター」としてオープン
- 15. 7 市制施行 45 周年
- 15. 11 「上尾伊奈斎場つつじ苑」が供用開始
- 16. 4 30 人学級“あげおっ子アッピープラン”を中学校 1 年生にも実施
- 17. 3 地域イントラネット始動
- 17. 4 市役所本庁舎 1・2 階の一部(2 部 8 課 1 室)の土日開庁実施
- 17. 4 複合施設「平方支所・図書館たちばな分館・消防署平方分署」がオープン
- 17. 7 青色回転灯を装備した防犯パトロール車による市内巡回パトロールを開始
- 17. 11 AED(自動体外式除細動器)市内 6 施設に設置
- 17. 12 文化センター大ホールの緞帳を新調
- 18. 1 図書館上尾駅前分館がオープン
- 18. 10 児童館こどもの城がオープン
- 19. 1 複合施設「大石支所・図書館大石分館・西消防署」がオープン
- 20. 7 市制施行 50 周年
- 21. 4 市税のコンビニ収納開始
- 21. 7 収納サポートセンター電話催告システム運用開始
- 23. 1 上尾駅周辺整備事業が完了
- 24. 4 瓦葺ふれあい広場がオープン
- 25. 3 上尾駅東口ペDESTリアンデッキが中山道東側まで延伸
- 25. 4 中山道東側の再開発ビル内に「あぴっと！」がオープン
- 25. 7 東保健センターがオープン(旧保健センターの名称を西保健センターとする)
- 25. 7 市制施行 55 周年
- 26. 4 組織の再編
- 26. 5 証明書発行センターの開設
- 26. 10 パスポートセンターがオープン
- 26. 12 上尾市議会一般質問実施要領を策定  
一括式、一問一答式、複合式からの選択制とする一般質問方式を正式に導入
- 27. 1 上尾市議会政策討論会実施要綱を制定

- 27. 3 JR高崎線・宇都宮線・常磐線の一部列車が東京駅に乗り入れる上野・東京ライン運行開始
- 27. 8 上尾市非核平和都市宣言30年平和コンサート
- 27. 10 「キラリ☆あげおPR大使」に上尾メディックス、サッカー選手の加藤順大さん、観世流能楽師の梅若泰志さん、バイオリニストの長尾春花さんを任命
- 28. 3 「上尾の<sup>つみた</sup>摘田・畑作用具」が国登録有形民俗文化財に登録
- 28. 7 JR上尾駅東口ペDESTリアンデッキ上に情報発信モニター設置
- 28. 9 『ことりっぷ上尾』発行
- 28. 10 こどもの城10周年・来館者数200万人達成記念式典
- 29. 6 「キラリ☆あげおPR大使」に「フレッシュあげお」を任命
- 29. 10 文化センターリニューアルオープン
- 30. 4 市手話言語条例を施行
- 30. 4 子育て世代包括支援センター（あげお版ネウボラ）を設置
- 30. 7 市制施行60周年
- 31. 2 「キラリ☆あげおPR大使」に棋士の金井恒太さんを任命
- 31. 4 原動機付自転車オリジナルナンバープレートの交付を開始
- 令和 1. 5 「あげお お土産・観光センター」がオープン
- 「キラリ☆あげおPR大使」に競歩選手の岡田久美子さんを任命
- 2. 6 平塚サッカー場がリニューアルオープン
- 2. 10 東京2020オリンピック聖火リレートーチセレモニーを開催
- 2. 10 上尾市長等政治倫理条例を制定
- 2. 10 上尾市議会議員政治倫理条例を制定
- 3. 3 「上尾の<sup>つみた</sup>摘田・畑作用具」が国重要有形民俗文化財に指定
- 3. 3 上尾市パートナーシップ宣誓制度がスタート
- 3. 5 子ども家庭総合支援センターがオープン
- 3. 9 電子図書館サービスを開始
- 3. 12 コミュニティセンターがリニューアルオープン
- 4. 2 市議会にタブレット端末を導入
- 4. 12 上尾市議会の個人情報の保護に関する条例を制定
- 5. 4 上尾市・伊奈町消防広域化が開始
- 5. 4 子ども・子育て支援複合施設（<sup>ア</sup>GE<sup>グ</sup>CO<sup>コ</sup>CO）がオープン
- 5. 6 上尾市議会基本条例を制定
- 5. 12 上尾市議会オンラインによる方法を活用した委員会に関する要綱を制定

### 3 人口／世帯数／面積

230,045人／107,969世帯／45.51km<sup>2</sup>（人口・世帯は令和6年4月1日現在）

### 4 人口の推移

（単位：人・％）

年	世帯数	人 口			増加率
		総数	男	女	
昭和35年	7,473	39,373	19,370	20,003	—
40年	12,249	54,270	27,478	26,792	37.8
45年	29,900	110,027	56,069	53,958	102.7
50年	42,617	145,687	74,573	71,114	32.4
55年	48,994	166,334	84,821	81,513	14.2
60年	53,520	178,436	90,568	87,868	7.3
平成2年	61,804	195,176	98,913	96,263	9.4
7年	70,784	207,743	105,397	102,346	6.4
12年	77,893	215,311	108,464	106,847	3.6
17年	85,706	222,954	111,823	111,131	3.5
22年	92,104	227,074	113,610	113,464	1.8
27年	97,080	228,109	113,478	114,631	0.5
令和2年	103,355	229,265	113,685	115,580	0.5
令和3年	105,177	230,245	114,082	116,163	0.4
令和4年	106,375	230,427	114,041	116,386	0.1
令和5年	107,335	230,164	113,771	116,393	0.1

資料：市民課（各年10月1日現在・平成元年から外国人を含む）

### 5 産業別人口

（単位：人・％）

年 区分	平成22年		平成27年		令和2年	
	就業者数	構成比	就業者数	構成比	就業者数	構成比
第1次産業	938	0.9	877	0.8	769	0.7
第2次産業	24,346	22.3	23,989	22.0	22,423	21.0
第3次産業	76,568	70.1	78,036	71.5	80,556	75.1
分類不能	7,318	6.7	6,211	5.7	3,558	3.3
総計	109,170	100.0	109,113	100.0	107,306	100.0

資料：国勢調査（各年10月1日現在）

## 6 予算

### (1) 令和6年度当初予算一覧表

(単位：千円・%)

会計別		区分	予算額	構成比	対前年度 比較増減率
一		般 会 計	78,880,000	58.2	7.4
特 別 会 計	国 民 健 康 保 険 会 計		19,299,000	14.2	△6.5
	介 護 保 険 会 計		20,589,000	15.2	6.4
	後 期 高 齢 者 医 療 会 計		3,829,000	2.8	6.5
	小 計		43,717,000	32.3	0.3
企 業 会 計	水 道 事 業 会 計		5,918,000	4.4	0.7
	公 共 下 水 道 事 業 会 計		7,031,000	5.2	2.6
合		計	135,546,000	100.0	4.5



## (2) 令和6年度一般会計当初予算

(単位 千円・%)

歳 入			歳 出		
款	予算額	構成比	款	予算額	構成比
1 市 税	32,807,533	41.6	1 議 会 費	436,384	0.6
2 地 方 譲 与 税	406,330	0.5	2 総 務 費	7,753,801	9.8
3 利 子 割 交 付 金	14,000	0.0	3 民 生 費	40,736,883	51.6
4 配 当 割 交 付 金	240,000	0.3	4 衛 生 費	7,160,134	9.1
5 株 式 等 譲 渡 所 得 割 交 付 金	176,000	0.2	5 農 林 水 産 業 費	168,959	0.2
6 法 人 事 業 税 交 付 金	349,000	0.4	6 商 工 費	423,974	0.5
7 地 方 消 費 税 交 付 金	4,918,000	6.2	7 土 木 費	4,906,649	6.2
8 ゴルフ場利用税金 交 付 金	23,000	0.0	8 消 防 費	3,772,685	4.8
9 環 境 性 能 割 交 付 金	67,000	0.1	9 教 育 費	7,001,355	8.9
10 地 方 特 例 交 付 金	277,000	0.4	10 災 害 復 旧 費	3	0.0
11 地 方 交 付 税	5,090,000	6.5	11 公 債 費	6,439,173	8.2
12 交 通 安 全 対 策 特 別 交 付 金	20,000	0.0	12 予 備 費	80,000	0.1
13 分 担 金 及 び 負 担 金	1,064,765	1.4			
14 使 用 料 及 び 手 数 料	665,470	0.9			
15 国 庫 支 出 金	16,094,570	20.4			
16 県 支 出 金	6,091,423	7.7			
17 財 産 収 入	84,914	0.1			
18 寄 附 金	365,806	0.5			
19 繰 入 金	4,347,647	5.5			
20 繰 越 金	500,000	0.6			
21 諸 収 入	2,021,842	2.6			
22 市 債	3,255,700	4.1			
うち臨時財政対策債	262,000	0.3			
合 計	78,880,000	100.0	合 計	78,880,000	100.0

### (3) 一般会計性質別歳出

(単位：千円・%)

性質別	区 分	令和6年度		対前年比 比較増減率
		予算額	構 成 比	
人 件 費		14,254,965	18.1	2.7
扶 助 費		26,392,962	33.5	12.4
公 債 費		6,439,173	8.2	△2.7
( 小 計 )		47,087,100	59.7	7.1
物 件 費		14,549,187	18.4	10.7
維 持 補 修 費		32,160	0.0	△83.6
補 助 費 等		4,419,495	5.6	0.9
普通建設事業費		5,836,689	7.4	13.8
うち補助事業費		2,760,972	3.5	96.7
うち単独事業費		3,037,631	3.9	△18.2
うちその他事業費		38,086	0.0	397.7
災 害 復 旧 事 業 費		3	0.0	—
繰 出 金		5,804,265	7.4	0.4
投 資 ・ 出 資 金 貸 付 金		675,723	0.8	2.0
積 立 金		395,378	0.5	255.9
予 備 費		80,000	0.1	—
合 計		78,880,000	100.0	7.4

### (4) 財政構造 (令和4年度)

経 常 収 支 比 率	95.1%
実 質 公 債 費 比 率	4.7%
財 政 力 指 数	0.878

## (5) 令和6年度の主な事業

- 本庁舎・第三別館管理事業（太陽光パネル設置に向けた設計委託の実施）
- 上尾市総合計画策定事業
- ネットワーク設備運用管理事業（情報系パソコンの庁内無線LAN環境の整備）（Ageo Free Wi-Fi（公衆無線LAN）の増設）（LoGoAIアシスタントbot版の導入【政策企画】）（上尾市公式LINEアカウント活用【政策企画】）
- 外国人市民支援事業（生活オリエンテーション動画作成【政策企画】）
- バス輸送充実事業（北上尾駅西口急速充電設備設置工事）
- 交通安全普及推進事業（自転車用ヘルメット購入補助制度の創設）
- 防災訓練事業
- 災害時情報集約・リアルタイム映像共有事業【政策企画】
- 危機管理防災課一般事務費（災害時協力井戸制度の開始）
- 被災者生活再建支援事業【政策企画】
- 戸籍・住民基本台帳事務事業（証明書交付対応行政キオスク端末の導入）（マイナンバーカード総合窓口サービスの開設）（マイナンバーカード交付管理・予約システムの導入）
- 地域生活支援事業（給付対象者の年齢制限等の見直し）
- 敬老事業交付金支給事業（交付金額の見直し）
- 総合福祉センター大規模改修事業（総合福祉センターの大規模改造工事）
- ファミリー・サポート・センター事業（緊急サポートセンターの開設）
- こども医療費支給事業
- ひとり親家庭等養育費確保支援事業【政策企画】
- 認可保育所運営支援事業（教育・保育施設等給付業務管理システム導入）
- 民間保育所施設整備事業
- 民間保育所運営費等補助事業（新規採用保育士に一時金を支給）（障害児の加配対応への補助拡充）（民間保育所英語体験事業）【政策企画】
- 市立保育所管理運営事業（医療的ケア児の受け入れ環境整備）
- 市立保育所英語体験事業【政策企画】
- 子ども・若者サポート事業（ヤングケアラー支援者研修）
- こども家庭センター運営事業
- 子育て世帯訪問支援事業
- つくし学園管理運営事業（医療的ケア児の受け入れ環境整備）
- 放課後児童健全育成事業（民設放課後児童クラブ整備のための補助）
- オンライン子育て支援事業（オンラインでの小児科医等への相談、心理士によるカウンセリングの実施）
- スポーツ健康都市宣言推進事業（健康ポイントサービスの開始）
- 予防接種事業（造血幹細胞移植後の定期予防接種ワクチンの再接種費用の助成）
- 精神保健事業（検索連動広告による自殺対策の実施）
- 妊産婦保健事業（低所得の妊婦に対する初回産科受診料の助成）
- 若年がん患者在宅療養生活支援事業
- 地球温暖化対策推進事業（省エネ対策推進奨励金の交付）（住宅断熱改修奨励金の交付）（小学校断熱改修ワークショップの実施）

- 飼い主のいない猫の不妊・去勢手術支援事業（実施方法の見直し）
- 西貝塚環境センター管理運営事業（運転・保安管理及び設備保守等の委託）（基幹的設備改良工事の実施）（基幹的設備改良事業のモニタリングの委託）
- 農政課一般事務費（農業者等経営改善相談員に対する謝礼）
- 園芸振興費補助事業（農産物用自動販売機の設置及び運営【政策企画】）
- 産業振興推進事業（産業振興ビジョン策定）（技能検定の受検料に対する補助）
- 商店街等支援事業（回遊性強化のためにARスポット設置【政策企画】）
- 荒川堤防整備附帯事業（かわまちづくり社会実験）
- 内水対策事業（雨水流出抑制施設詳細設計）
- 上尾駅冷却ミスト整備事業【政策企画】
- 丸山公園整備事業（ふれあい飼育（ヤギの展示）【政策企画】）
- 戸崎公園整備事業（戸崎公園北側用地基本設計・地盤調査）
- 都市公園等管理運営事業（（仮）平方雨沼公園基本計画策定）（上尾丸山公園南側大型遊具更新）
- 緑の基本計画推進事業
- 消防施設管理事業（消防施設仮眠室及び浴室の個室化）（消防本部・東消防署トイレ改修）
- 学校施設更新計画推進事業（校舎等更新設計委託）
- 民間スイミングスクールを活用した水泳授業モデル事業（実施校を拡大）
- スクールロイヤー活用事業（学校で発生する諸問題に関するスクールロイヤーによる助言等の委託）
- 指導方法改善事業（指導書の改訂による新規購入）（デジタル採点システムの導入）
- 部活動地域移行推進事業（推進協議会委員の増員）（部活動外部指導員の増員）（イングリッシュサロン（英語クラブ）の設立【政策企画】）
- 不登校対策事業（学校適応指導教室分室の設置）
- 小学校管理運営事業（給食配膳室にエアコンを設置）
- 中学校管理運営事業（給食配膳室にエアコンを設置）
- 小学校給食管理運営事業（学校給食費公会計管理システムの導入）（小学校給食の賄材料費について、児童分の物価高騰相当分を市費で補填）
- 中学校給食共同調理場管理運営事業（中学校給食の賄材料費について、生徒分の物価高騰相当分を市費で補填）

【政策企画】……上尾市政策企画提案制度（※）において採択された事業

※『みんなでつくる みんなが輝くまち あげお』を実現するため、市民が夢を持てる政策を一般財源ベースで原則1億円の範囲内で当初予算に計上できる制度

## 7 議会

### (1) 議員定数の変遷

(令和6年4月1日現在)

期間	議員定数	※法定数(上限数)
昭和31年1月～	30	30
昭和35年1月～	30	30
昭和39年1月～	30	30
昭和43年1月～	30	36
昭和47年1月～	36	36
昭和51年1月～	36	36
昭和55年1月～	36	36
昭和59年1月～	36	40
昭和63年1月～	36	40
平成4年1月～	36	40
平成8年1月～	32	44
平成12年1月～	32	44
平成16年1月～	32	38
平成20年1月～	30	38
平成24年1月～	30	-
平成28年1月～	30	-
令和2年1月～	30	-
令和6年1月～現在	30	-

※法定数（上限数）について

・昭和22年以降

地方自治法により、人口区分に応じた法定数が定められ、条例で議員定数を減少させることができた。（「法定定数制度」と言われ、法律上の定数を「法定数」と言う。）

・平成15年1月以降

法定定数制度の廃止に伴い、人口区分に応じた上限数が設けられ、議員定数は条例で定めるとされた。

・平成23年8月以降

人口区分に応じた上限数が撤廃された。

## (2) 党派別議員数

(令和6年4月1日現在)

公明党	5人
自由民主党	5人
日本共産党	4人
立憲民主党	2人
上尾みらいの党	1人
日本維新の会	1人
無所属	12人

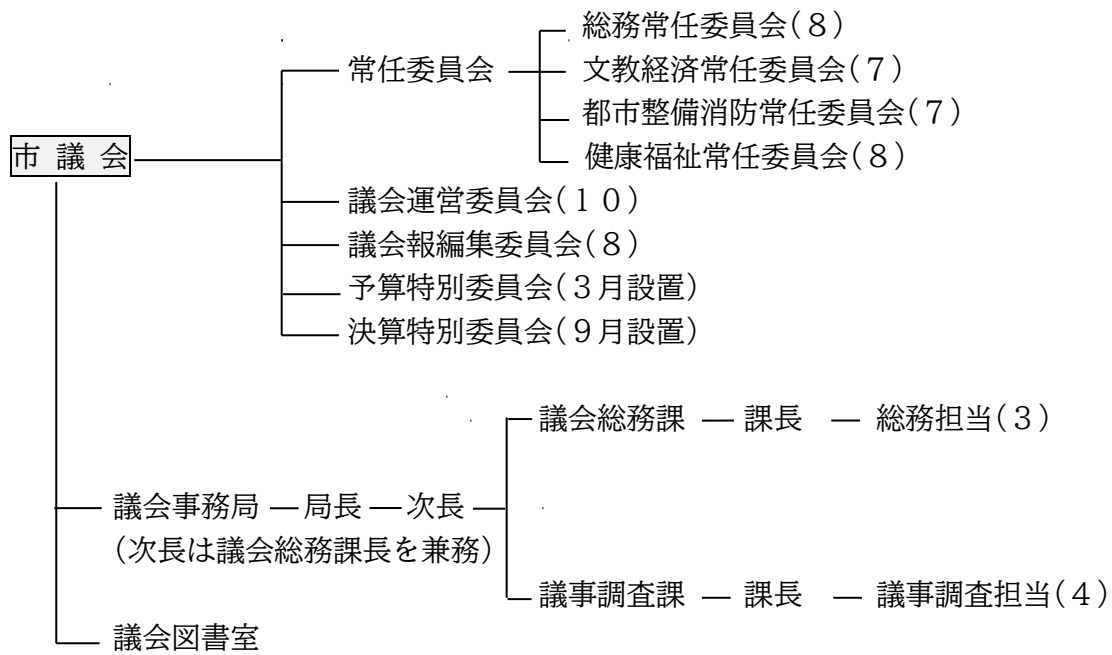
※所属人員順・同人員の場合は50音順

## (3) 会派別議員数

(令和6年4月1日現在)

あげお志誠ネットワーク	9人
政策フォーラム・ 市民の声あげお	7人
公明党上尾市議団	5人
日本共産党上尾市議団	4人
会派に属さない議員	5人

(4) 機構図 (令和6年4月1日現在)



(5) 議員・三役等報酬 (令和6年4月1日現在)

	月 額 (円)
議 長	505,000
副 議 長	460,000
常 任 委 員 長	445,000
議会運営委員長	445,000
議 員	435,000

	月 額 (円)
市 長	900,000
副 市 長	750,000
教 育 長	695,000

(平成7年1月1日施行)

(6) 期末手当 (令和6年4月1日現在)

6月	12月	計
2.25月	2.25月	4.50月

※報酬月額に100分の20を乗じて得た額を基本として計算

(7) 行政視察旅費 (令和6年4月1日現在)

常任委員会	年額	90,000円
議会運営委員会	年額	65,000円
議会報編集委員会	隔年	65,000円

## (8) 政務活動費

届出会派に対して交付

月額25,000円/1人(平成13年4月1日施行)

## (9) 費用弁償

本会議、常任委員会、議会運営委員会、特別委員会に出席した場合

日額…2,000円 (昭和53年4月1日施行)

## (10) 議会情報

会議録、議会関係例規・先例集、議会だより、議会活動抄録、  
議会放映(インターネットライブ中継、録画放送、市民ホール)、  
市議会ホームページ(平成11年3月1日～)

上尾市議会ホームページアドレス <https://www.city.ageo.lg.jp/site/shigikai/>

## (11) 議会ICT推進事業

新型コロナウイルス感染症対策の新しい生活様式として、議員及び職員等の接触機会を減らすため、タブレット端末を用いたオンライン会議およびペーパーレス化などの業務改善を行うことを目的とするもので、令和4年2月から地方創生臨時交付金を活用し、タブレット端末を議員(30台)、執行部(市長、副市長、教育長、部長、次長(全27台))、事務局(11台+予備2台)に導入するとともに、議会棟にWi-Fi環境を整備した。タブレット端末はWi-Fi又はSIM(7GB/月)で通信できる仕様としている。

- ・会議システム及びタブレット端末使用基準を策定(令和4年1月19日議運)。
- ・タブレット端末・会議システム操作研修会を開催(令和4年1月31日)。
- ・会議での資料配布について、令和4年3月定例会は試行期間として紙と会議システムを併用して運営し、令和4年6月定例会から会議システムで運営。年間約30万ページ分の紙削減効果
- ・委員長会議をオンラインで実施(令和4年9月～令和5年12月)
- ・オンライン視察を実施
  - 〔令和4年…羽生市、上越市、堺市、大津市
  - 〔令和5年…豊田市、明石市
- ・上尾市議会委員会条例を改正し、オンラインによる委員会の開催について規定(令和5年12月26日公布)
- ・上尾市議会会議規則を改正し、オンラインによる委員会の開催について規定(令和5年12月28日公布)
- ・上尾市議会オンラインによる方法を活用した委員会に関する要綱を制定(令和5年12月28日)

### ※参考

市の木…かし 市の花…つつじ 市民の木…あおき (昭和53年7月15日制定)

\*\*\*\*\*  
\*\*\*\*\*





令和6年4月発行

編集・発行 上尾市議会事務局

上尾市本町三丁目1番1号

TEL 048(775)9467

FAX 048(776)2230

〔上尾市議会ホームページアドレス〕

<https://www.city.ageo.lg.jp/site/shigikai/>

